

Lebendiger Gärten

Holen Sie sich die Vögel in Ihren Garten!



**SCHWEDENSTIL
GARTEN**

Multiholk® - Futterplatz und Nistkasten



Swedish
Garden Product
of the year

årets
trädgårdsprodukt
ELMIA GARDEN AWARD

2 0 0 6

Modern Cottage Grau
Art.-Nr.: WG212



Modern Cottage rot
Art.-Nr.: WG213



Modern Cottage weiß
Art.-Nr.: WG214

Multiholk (Montage auf Pfahl)

Der Multiholk ist eine Kombination aus Futtertisch und Nistkasten, entworfen in einer Serie charmanter Minihäuser im Stil von Bauhaus bis zur traditionellen schwedischen Käte. Dieses Handwerksprodukt aus Holz wurde in Zusammenarbeit mit Ornithologen entwickelt. Das Holz stammt aus nachhaltig bewirtschafteten Wäldern, alle verwendeten Farben sind umweltfreundlich. Das Haus ist auf einer Futterplatte befestigt, die einfach gereinigt werden kann. Das Vogelfutter wird in den Futterbehälter, der 2 Liter fasst, gefüllt und rinnt automatisch in die Futterrinnen, wo es trocken, windgeschützt und frei von Vogelkot liegt. Der Multiholk wird fertig mit den dazugehörigen Schrauben geliefert.

Multiholk (Wandmontage)

Dieser neu entwickelte Multiholk kann mit den beiliegenden Schrauben an der Hauswand oder an einem Baum befestigt werden. Im unteren Teil des Vogelhauses, dem Futterkasten, befinden sich zwei Futteröffnungen, in denen das Futter gut geschützt vor Regen und Schnee liegt. Von den Sitzstangen aus können Kleinvögel das Futter gut erreichen, ohne dass es durch Kot verunreinigt werden kann. Für große Vögel sind die Sitzstangen zu klein. Im Frühjahr kann auch dieser Multiholk zum Nistkasten umgebaut werden.

Der Multiholk ist geschmacksmustergeschützt, ein Patent wurde angemeldet.

Produktinformationen (Wandmontage)

Material: Massivholz aus nachhaltig bewirtschafteten Wäldern. Für Farbe und Kleber wurde eine Haltbarkeitsprüfung durchgeführt (Testurteil: bestanden).

Gewicht: 1,2 kg

Maße: 210 x 170 x 285 mm

Verpackung: Geschenkkarton mit Sichtfenster

Sonstiges: Schrauben; Montageanleitung in deutsch, englisch, französisch, schwedisch und niederländisch



Schwedenkate
Art.-Nr.: WG201



Schonenhaus
Art.-Nr.: WG202



Seeschuppen
Art.-Nr.: WG203



Villa
Art.-Nr.: WG204



Jagdhaus
Art.-Nr.: WG207



Bauhaus
Art.-Nr.: WG208



Landhaus
Art.-Nr.: WG210



Tudor-Haus
Art.-Nr.: WG211

Produktinformationen (Montage auf Pfahl)



Material: Massivholz aus nachhaltig bewirtschafteten Wäldern. Für Farbe und Kleber wurde eine Haltbarkeitsprüfung durchgeführt (Testurteil: bestanden).

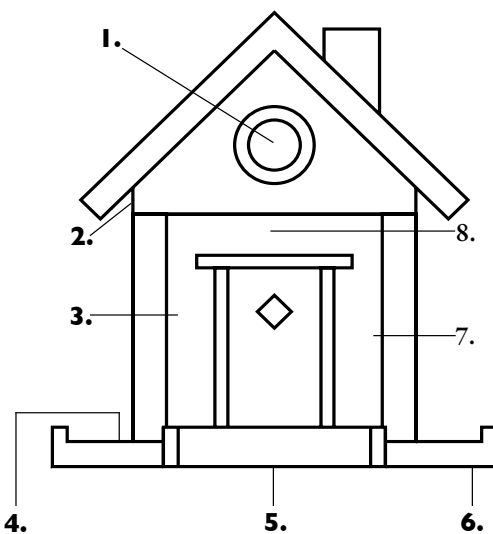
Gewicht: 1,6 kg

Maße: 240 x 240 x 265 mm

Verpackung: Geschenkkarton mit Sichtfenster; Montageanleitung in deutsch, englisch, französisch, schwedisch und niederländisch

Sonstiges: Schrauben, Abstandshalter

Konstruktion



Für den Multiholk wurde ein Patent angemeldet; er ist geschmacksmustergeschützt.

1. Einflugloch

Soll das Vogelhaus als Futterplatz genutzt werden, schiebt man den kleinen Schieber (innen) vor das Einflugloch und nimmt die Nistplatte heraus. Der Ring um das Einflugloch herum ist aus besonders hartem Holz, um großen Vögeln wie Spechten standhalten zu können.

2. Ventilationslöcher

Sorgen für Belüftung an warmen Tagen.

3. Futterbehälter

Behälter für 2 Liter Vogelfutter.

4. Futterleisten

Die Futterleisten verhindern, dass sich Vogelkot mit dem Futter vermischt. Auf diese Weise wird die Übertragung von Krankheiten unter den Vögeln ebenfalls verringert. Das Futter liegt geschützt, auch vor Wind. Vier Futterleisten bieten Platz für viele „Gäste“.

5. Montage

Das Vogelhaus wird mit einer zum Lieferumfang gehörenden Schraube z. B. auf einem Holzpfahl (nicht im Lieferumfang enthalten!) befestigt. Der Holzpfahl sollte eine Kantenlänge von 4,5 cm haben, imprägniert, ca. 1,80 m lang und an einer Seite angespitzt sein.

6. Futterplatte/Bodenplatte

Die Futter- oder Bodenplatte ist so konstruiert, dass nur Kleinvögel darauf landen und sich festhalten können. Drainagelöcher sorgen dafür, dass das Futter immer trocken bleibt. Für eine gute Belüftung des Futters können zusätzlich vier Abstandshalter (Abstandshalter und entsprechende Schrauben im Lieferumfang enthalten!) zwischen Hausecken und Bodenplatte angebracht werden.

7. Vom Futtertisch zum Nistkasten

Wenn man im Frühjahr vom Futtertisch zum Nistkasten umrüsten möchte, muss das Vogelhaus gereinigt, die Nistplatte wieder hineingelegt und der Schieber zur Seite geschoben werden, um das Einflugloch zu öffnen.

8. Kletterkerben

Die Kerben auf der Innenseite des Hauses dienen den Jungvögeln zum Festhalten beim Hinausklettern, wenn sie flügge geworden sind.



Futterscheune - Anziehungspunkt für Vögel



Futterscheune rot
Art.-Nr.: WG221

Artenreichtum

Mit der geräumigen Futterscheune können Sie viele verschiedene Vogelarten in den Garten locken.

Es können vier verschiedene Futterarten ausgelegt werden, angefangen von Talg und Meisenknödeln, über Erdnüsse und Sonnenblumenkerne, bis hin zu Insektenkuchen. Je größer die Futtervielfalt ist, desto mehr Vogelarten suchen Ihren Futterplatz auf. Außerdem lockt eine Art die nächste an, so dass die Futterscheune zu einem echten Anziehungspunkt für Vögel wird und dadurch Leben und Bewegung in den Hausgarten bringt.

Die Futterbehälter sind vor Regen und Schnee gut geschützt. Das hat, abgesehen davon, dass die Kleinvögel ihr Futter im Trockenen fressen können, auch den positiven Nebeneffekt, dass es größeren Vögeln wie Dohlen und Elstern schwer fällt, sich niederzulassen um zu fressen.

Die Futterscheune fasst eine Menge Futter, und es muss daher nicht ständig nachgefüllt werden. Aber wenn nachgefüllt werden muss, ist das ein einfacher Handgriff: man hebt lediglich das Dach ab und füllt neues Futter nach.

Auch die Reinigung ist einfach, und die Gefahr der Übertragung von Krankheiten unter den Vögeln wird minimiert, weil der Vogelmist nicht im Futter, sondern auf der Erde landet.

Montage

Befestigen Sie die Futterscheune auf einem Pfahl im Garten oder, falls Sie, um Futter nachzufüllen, nicht durch den Schnee stapfen möchten, auf unserem drehbaren Schwenkarm (WG902) vor Ihrem Fenster. Die Montageplatte, Schrauben und eine Montageanleitung werden mitgeliefert. Das Produkt ist geschmacksmustergeschützt.

Produktinformationen

Material: Massivholz aus nachhaltig bewirtschafteten Wäldern
Gewicht: 2,1 kg
Maße: 320 x 250 x 215 mm
Fassungsvermögen: Fasst ca. 5 Liter Futter

Futterfenster: 4 für unterschiedliche Futterarten. Ermöglicht das Auslegen von Insektenkuchen, Talg- und Meisenknödeln, Erdnüssen sowie unterschiedlichen Körnermischungen.
Verpackung: Geschlossener Karton; Montageanleitung (deutsch, englisch, schwedisch)



Futterscheune natur
Art.-Nr.: WG222

Stadthaus - Futterspender

Das Stadthaus wurde extra so gestaltet, dass es sich gut in ein städtisches Wohnumfeld einfügt. Dieser Futterspender ist aufgrund seiner Gestaltung nicht nur ein Tummelplatz für allerlei Kleinvögel, sondern auch ein netter Akzent im Stadtbild.

Futterspender für Kleinvögel

Besonders gut eignen sich schalenfreie Futtermischungen für eine Fütterung in der Stadt, da die Schalen später nicht herumliegen.

Die vier Futteröffnungen und die dazugehörigen Sitzstangen sind so konzipiert,

dass die Kleinvögel gut an das Futter herankommen und das Futter nicht von Vogelkot verunreinigt wird. Die Sitzstangen sind für größere Vögel zu kurz, so dass die kleinen Vögel beim Fressen ungestört bleiben. Das Vogelfutter ist im Haus vor Regen, Wind und Schnee geschützt und fällt auch nicht heraus, falls das Haus im Wind schwanken sollte.

Das Stadthaus ist ein in Schweden entwickeltes Handwerksprodukt und wird vollständig aus wetterbeständigem, massivem Holz aus nachhaltig bewirtschafteten Wäldern hergestellt.

Das Einfüllen des Vogelfutters in das Vogelhaus (Fassungsvermögen: 2,2 Liter) ist ganz einfach: Man zieht die Splinte heraus, hebt das Dach ab und füllt das Futter von oben hinein.

Für das Futterhaus wird keine besondere Befestigungsvorrichtung benötigt. Es wird einfach an der Hanfschnur in einen Baum, an einen Haken oder auf dem Balkon aufgehängt.

Das Produkt ist in der EU, in China und den USA geschmacksmustergeschützt.

Produktinformationen

Material:	Massivholz aus nachhaltig bewirtschafteten Wäldern
Gewicht:	0,85 kg
Maße:	150 x 150 x 330 mm
Fassungsvermögen:	2,2 Liter Futter
Futterfenster:	4
Verpackung:	Geschenkkarton mit Sichtfenster
Sonstiges:	Hanfschnur zum Aufhängen



Stadthaus terracotta
Art.-Nr.: WG231



Stadthaus sandfarben
Art.-Nr.: WG232



Displaykarton



Vogelfutterturm



An einem Ast im Baum oder am Balkon frei schwebend lädt der neue Vogelfutterturm alle kleinen geflügelten Gäste zu einer schmackhaften Mahlzeit ein. Von größeren Vögeln wie Elstern oder Dohlen ungestört können sie es sich auf den kurzen Sitzstangen vor den drei Futteröffnungen bequem machen.

Der Vogelfutterturm ist aus Massivholz gefertigt und in fünf verschiedenen Pastelltönen gebeizt, so dass er sich gut in die natürliche Umgebung der Tiere einfügt. Das eingefüllte Vogelfutter ist vor Regen und Schnee geschützt, und auch der Vogelturm hat zur Belüftung des Futters ein Ventilationsloch im Boden. Der geringe Durchmesser der Futteröffnungen verhindert, dass die kleinen Gäste ihr Futter beschmutzen.

Produktinformationen

Gewicht:	0,7 kg
Maße:	200 x 175 x 255 mm
Material:	Massivholz, naturfarben
Fasst:	2,1 Liter
Zubehör:	Draht zum Aufhängen
Verpackung:	Geschenkkarton mit Sichtfenster



Rostrot
Art.-Nr.: WG241



Gelb
Art.-Nr.: WG242



Grün
Art.-Nr.: WG243



Blau
Art.-Nr.: WG244



Weiß
Art.-Nr.: WG245

Vogelturm

Nistkasten in Türmchenform "mit Einblick"!

Durch seine sechseckige Form und seine unlackierte Holzoberfläche harmonisiert der Turm mit seiner natürlichen Umgebung – und büßt dadurch auch "im Alter" nichts von seiner Schönheit ein.

Mit nur wenigen Handgriffen wird das Vogelhaus vom Nistkasten zum Futterhaus umgebaut. Der Vogelturm ist so konzipiert, dass das Futter wind- und schnee- geschützt liegt, wobei gleichzeitig dafür gesorgt ist, dass nicht zuviele Futterreste auf den Boden fallen. Unter dem Dach des Vogelhauses ist genügend Platz, um eine kleine Videokamera zur Vogelbeobachtung zu installieren. Auf diese Weise kann man im Frühjahr mit eigenen Augen am Leben

im Nest teilhaben. Der Vogelturm wird an der mitgelieferten praktischen Halterung befestigt und ist leicht zu reinigen. Der Vogelturm ist versehen mit Lüftungslöchern und Kletterkerben, so dass die Jungvögel problemlos ihren Weg nach draußen finden, sobald sie flügge werden.

Produktinformationen

Gewicht:	0,7 kg
Maße:	200 x 175 x 255 mm
Material:	Massivholz, naturfarben
Fasst:	2,1 Liter
Zubehör:	Halterung zur Montage an Wand oder Baum
Verpackung:	Geschenkkarton mit Sichtfenster; Montageanleitung in Bildern



Vogelturm
Art.-Nr.: WG227

Die Fledermausburg - Quartier für Fledermäuse



Fledermäuse findet man bei uns im Wald, über Feldern, in Städten und am Wasser. Sie halten sich überall dort auf, wo es genügend Insekten gibt.

Die Bestände vieler europäischer Fledermausarten sind rückläufig. Flachkästen tragen zur Bestandssicherung bei, denn sie bieten ihnen "ein Zuhause". Fledermäuse leben z. B. in Baumhöhlen. Da heutzutage jedoch kaum alte Bäume stehen bleiben, bietet ein Flachkasten eine gute Alternative.

Es ist ratsam, in einem bestimmten Areal mehrere Kästen aufzustellen, da Fledermäuse gern eine Auswahl an Quartieren haben, wenn sie sich gestört oder bedroht fühlen. Und wenn Fledermäuse Flachkästen aufsuchen können, müssen sie sich keinen Unterschlupf im Dachstuhl Ihres Hauses suchen!

Fledermäuse brauchen nur einen schmalen Schlitz von einem Zentimeter, um ihren Weg in den Kasten zu finden. Die kleinen Handflügler sind echte Mückenjäger; eine Fledermaus frisst bis

zu 5.000 Mücken pro Nacht.

Der Flachkasten sollte in einer Höhe von 3 – 4 Metern über dem Boden aufgehängt werden (mit einem Aluminiumnagel an einen Baumstamm oder einem Stahl Nagel an eine Hauswand direkt unter der Dachkante). Es ist darauf zu achten, dass der Anflug ungehindert erfolgen kann, d. h. dass der Kasten nicht durch Äste o. ä. verdeckt wird. Aufgehängt werden sollte er an einem halbschattigen Platz in Süd-West-Richtung.

Produktinformationen

Gewicht:	1,1 kg
Maße:	275 x 215 x 85 mm
Material:	Massivholz, naturfarben
Verpackung:	Geschenkkarton mit Sichtfenster
Zubehör:	Schrauben für die Montage



Fledermausburg
Art.-Nr.: WG306



Schmetterlingskasten

Ein Ort zum Überwintern für Schmetterlinge
Nektarreiche Büsche, Blumen, Wasser und ein Ort zum Verkriechen bei stürmischem und regnerischem Herbstwetter: so bieten Sie den Schmetterlingen in Ihrem Garten ein attraktives Umfeld. Der dekorative Schmetterlingskasten ähnelt wie der Multiholk einem Miniaturhäuschen. Er bietet überwinternden Schmetterlingen wie dem Tagpfauenauge und dem Kleinen Fuchs einen Unterschlupf, bis die Winterschlafzeit vorbei ist.

Der Schmetterlingskasten wird bis oben hin mit Rindenmulch o. ä. gefüllt – die Schmetterlinge suchen sich ihren Platz in den Zwischenräumen – und bietet Schutz gegen Regen, Wind und Kälte. Das Einfüllen des Rindenmulchs ist ganz einfach: Man zieht die Splinte im Giebel heraus, hebt das Dach ab und füllt das Füllgut von oben hinein. Der Schmetterlingskasten, der in den Farben rot und gelb lieferbar ist, wurde entwickelt, um überwinternden Schmetterlingen Zuflucht und Schutz zu bieten, aber auch, um Ihrem Garten das ganze Jahr über einen dekorativen Touch zu geben. Beim Aufstellen sollten Sie darauf achten, dass das Schmetterlingshaus windgeschützt steht und in der Nähe von nektarreichen, von Schmetterlingen bevorzugten Pflanzen (z. B. Schmetterlingsbaum/Sommerflieder) platziert wird.

Das in Schweden entwickelte Handwerksprodukt besteht vollständig aus wetterbeständigem, massivem Holz aus nachhaltig bewirtschafteten Wäldern.



Produktinformationen

- Material:** Massivholz aus nachhaltig bewirtschafteten Wäldern
- Gewicht:** 1,1 kg
- Maße:** 170 x 180 x 330 mm
- Verpackung:** Geschenkkarton mit Sichtfenster
- Sonstiges:** Montageanleitung (deutsch, englisch, schwedisch, niederländisch), Montageplatte, Schrauben



Art.-Nr.: WG301



Art.-Nr.: WG304



Sinnbild des Wandels

Mit seinem Lebenszyklus vom Ei über die Larve und Puppe bis zum fertigen Schmetterling ist der Schmetterling zu einem Symbol des Wandels geworden.

Vielen ist nicht bekannt, dass Schmetterlinge, je nach Art, in verschiedenen Stadien überwintern können. Die Arten, die wir im zeitigen Frühling umherfliegen sehen, haben als Falter in einem geeigneten Raum überwintert. Einige der bei uns am meisten verbreiteten und beliebtesten Tagfalter sind bereits im Herbst des Vorjahres ausgeschlüpft und haben den Winter über in einer Winterstarre verharrt. Wenn dann die warmen Frühlingstrahlen die Umgebung erwärmen, erwachen sie schnell wieder zum Leben.

Die meisten der überwinternden Schmetterlinge brauchen Futter in Form von Nektar, den sie in Frühblüheren finden. Die in Deutschland als Falter überwinternden Tagfalterarten sind Kleiner Fuchs, Tagpfauenauge, Zitronenfalter, C-Falter sowie die sehr selten gewordenen Arten Trauermantel und Großer Fuchs.



Postkasten



Eine Visitenkarte, die alle Blicke auf sich zieht!

Der "Postkasten" ist ein Briefkasten aus Kiefernholz in schwedischem Design. Der verwendete Lack auf Wasserbasis ist umweltfreundlich und für die Verwendung im Außenbereich geeignet. Der Briefkasten ist einfach zusammenzubauen: Bauanleitung und Schrauben sind im Lieferumfang enthalten. Alles, was Sie benötigen, ist ein Schraubendreher und ein schöner Platz zum Anbringen.



Um den Postkasten abzuschließen, ist an die Metallplatte im Inneren des Kastens ein kleines Vorhängeschloss anzubringen (siehe Abb.).

Produktinformationen

Gewicht:	2,3 kg
Maße:	320 x 210 x 390 mm
Material:	Kiefernholz; mit umweltfreundlichen Farben lackiert
Verpackung:	Geschenkkarton mit Sichtfenster; 325 x 100 x 400 mm
Sonstiges:	Bausatz (7 Teile) mit Montageanleitung; einfach zusammenzubauen



Postkasten

rot

Art.-Nr.: WG307



Postkasten

gelb

Art.-Nr.: WG308



Postkasten

weiß

Art.-Nr.: WG309

Silhouetten



Amsel
Art.-Nr.: WG701



Rotkehlchen
Art.-Nr.: WG702



Zaunkönig
Art.-Nr.: WG703



Blaumeise
Art.-Nr.: WG704



Buntspecht
Art.-Nr.: WG705



Kleine Eule
Art.-Nr.: WG706

Charakteristische Silhouetten bekannter Vögel als Gartendekoration in Originalgröße. Die schwarzen Silhouetten stehen auf einer stabilen Eisenplatte mit zwei diagonal angeordneten Löchern für Schrauben. So können sie beispielsweise an einem Zaun, am Dach oder an einem Balkongeländer angebracht werden. Das verwendete Material, Eisen, ist mit einem schwarzen, rostbeständigen Schutzlack versehen und somit hervorragend für den Außenbereich geeignet.

Die Silhouetten sind so naturgetreu nachgebildet, dass die kleine Eule schon mal abschreckend auf andere Vögel wirken kann!

Produktinformationen

Material:	Eisen; lackiert mit schwarzem, rostbeständigem Schutzlack; für den Außenbereich geeignet
Größe:	Originalgröße
Verpackung:	Karton mit Loch zum Aufhängen (für SB-Ständer)

DecoAnimal - handgeschnitzte Holztiere



Kaninchen
Art.-Nr.: WG471
Höhe: ca. 14 cm



Eichhörnchen
Art.-Nr.: WG472
Höhe: ca. 17 cm



Igel
Art.-Nr.: WG473
Höhe: ca. 10 cm



Wühlmaus
Art.-Nr.: WG474
Höhe: ca. 6 cm

DecoAnimal ist eine Serie hübscher handgeschnittener Tiere aus Lindenholz, die ausschließlich mit umweltfreundlichen Farben naturgetreu bemalt werden. Bei den vorerst vier DecoAnimals, die in Originalgröße hergestellt werden, handelt es sich um Nachbildungen in Europa vorkommender Tiere, die wir aus Feld und Flur kennen: Kaninchen, Eichhörnchen, Igel und Wühlmaus. Ein schöner Platz für sie findet sich bestimmt im Gewächshaus oder zwischen Blumen und Pflanzen im Wintergarten.

Produktinformationen

Material:	Holz; handgeschnitten und handbemalt mit ungiftigen Farben
Größe:	Originalgröße
Verpackung:	Geschlossener Karton

DecoBird® - handgeschnitzte Holzvögel

DecoBird ist eine Serie wunderhübscher, handgeschnitzter Holzvögel, die ausschließlich mit ungiftigen Farben naturgetreu bemalt werden. Bei den Holzvögeln in Originalgröße handelt es sich um Nachbildungen der bekanntesten in Europa vorkommenden Kleinvögel. Eine kleine Broschüre, die in jedem Geschenkkarton liegt, enthält die wichtigsten Informationen (Lebensraum etc.) zu jeder Vogelart.



Produktinformationen

- Material:** Handgeschnitzter Holzvogel, mit ungiftigen Farben naturgetreu bemalt
- Größe:** Originalgröße
- Zubehör:** Broschüre mit Informationen über jede Vogelart. Kleiner Holzstab, um den Vogel z. B. zur Dekoration in einen Blumentopf zu stecken.
- Verpackung:** Geschenkkarton mit Sichtfenster



Kohlmeise, WG401



Blaumeise, WG402



Sumpfmeise, WG403



Rotkehlchen, WG404



Bachstelze, WG405



Stieglitz, WG406



Grünfink, WG407



Feldsperling, WG408



Dompfaff, WG409



Kleiber, WG410



Amsel, WG411



Star, WG412



Produktinformationen

- Maße:** Originalgröße; z. B. Spannweite Flügel Mauersegler: 275 mm
Material: Lindenholz; handgeschnitzt; mit ungiftigen Farben bemalt
Verpackung: Geschlossener Karton
Sonstiges: Zwei Sommervögel im Flug. Zum Lieferumfang gehören der Draht und ein kleiner Haken. Dieser Haken kann in eines der vorgebohrten Löcher auf dem Rücken des Vogels eingedreht werden. Auf diese Weise erhält man unterschiedliche Flugwinkel, so dass "der Flug" der Vögel noch natürlicher wirkt.



Mehlschwalbe
Art.-Nr.: WG421



Mauersegler
Art.-Nr.: WG422

Produktinformationen

- Material:** Handgeschnitzter Holzvogel, mit ungiftigen Farben naturgetreu bemalt
Größe: Originalgröße
Verpackung: Geschlossener Karton



DecoBird
Buntspecht
Art.-Nr.: WG451



DecoBird
Grünspecht
Art.-Nr.: WG452



DecoBird
Eisvogel
Art.-Nr.: WG454



DecoBird
Eule
Art.-Nr.: WG455

Thermometer



Produktinformationen

Material: Lindenholz
Gewicht: 36 g
Maße: 60 x 10,5 x 210 mm
Sonstiges: Verpackt in hübschem Geschenkkarton

Handgeschnitzt aus Lindenholz, mit umweltfreundlichen, wasserabweisenden Farben hübsch bemalt. Geeignet für drinnen und draußen. Temperaturskala in Grad Celsius und Fahrenheit.



Thermometer Schmetterling
Art.-Nr.: WG561



Thermometer Hummel
Art.-Nr.: WG562



Thermometer Libelle
Art.-Nr.: WG563



Thermometer Marienkäfer
Art.-Nr.: WG564

DecoClips



**DecoClip
Kaninchen**
Art.-Nr.: WG551



**DecoClip
Dachs**
Art.-Nr.: WG552



**DecoClip
Fuchs**
Art.-Nr.: WG553



**DecoClip
Frosch**
Art.-Nr.: WG554



**DecoClip
Eule**
Art.-Nr.: WG555



**DecoClip
Ente**
Art.-Nr.: WG556



Wunderhübsche Wäscheklammern wie aus Großmutter's Zeiten; metallfrei. Die aus Lindenholz geschnitzten Tierköpfe sind mit umweltfreundlichen, wasserfesten Farben handbemalt. Die Serie umfasst sechs Tiere, die uns aus Feld, Wald und Flur bekannt sind: Stockente, Kaninchen, Frosch, Eule, Fuchs und Dachs.

Produktinformationen

Material: Lindenholz
Gewicht: 6 g
Maße: 15 x 25 x 110 mm

DecoSticks - Lesezeichen oder Blumentopfdeko

DecoSticks sind für drinnen und draußen geeignet. Sie sind handgeschnitzt und mit wasserabweisenden, umweltfreundlichen Farben handbemalt. Man kann sie als Lesezeichen, als Papierklammer oder im Garten als Blumentopfdeko oder Marker verwenden.

Produktinformationen

Material: Holz; handbemalt mit umweltfreundlichen Farben
Maße: 13,5 cm / 4 g (Länge/Gewicht)

Art.-Nr.:



WG542

WG544

WG5411

WG548

WG541

Zubehör



Schwenkarm

Wenn Sie das Vogelhaus direkt vor Ihrem Fenster auf den Schwenkarm von Wildlife Garden montieren, können Sie den Blick auf das hübsche Häuschen und das Vogeltreiben von Ihrem Lieblingssessel aus genießen, ohne sich um das Wetter kümmern zu müssen!

Das Vogelhaus wird zum Reinigen oder zum Nachfüllen von Futter einfach zur Seite geschwenkt (siehe Bild). Der Schwenkarm hat eine Befestigungsplatte mit fünf Bohrlöchern. Das Vogelhaus wird auf die Platte geschraubt.

Produktinformationen

Material: Lackierter Stahl in schwarz, galvanischer Lackauftrag
Gewicht: 1,2 kg
Maße: 510 x 90 x 210 mm
Zubehör: Montageanleitung und Schrauben
Verpackung: Geschlossener Karton; Beschreibung inliegend
Sonstiges: Als Gemeinschaftsgeschmacksmuster geschützt



Schwenkarm
Art.-Nr.: WG902



Pfahl für Montage

Die Maße (Kantenlänge des Pfahls) passen für Multiholk, Futterscheune und Schmetterlingskasten.

Der Pfahl wird in drei Teilen geliefert, die in zwei alternativen Höhen zusammengebaut werden können: 1,20 m und 1,80 m. Der Pfahl ist unten angespitzt und leicht im Boden zu verankern.

Produktinformationen

Material: Kiefernholz
Gewicht: 1,8 kg
Maße: 3 x 0,60 m lang, 4,5 x 4,5 cm Kantenlänge; zusammengebaut max. 1,80 m hoch



Montagepfahl
Art.-Nr.: WG901

Erfahren Sie mehr über die Vögel in Ihrem Garten!

Fragen Sie sich manchmal, wie der Vogel heißt, der so schön in Ihrem Garten singt? Oder welche Vögel Sie in Ihr Futterhaus oder Ihren Nistkasten locken können? Wie unterscheidet sich der Gesang eines Rotkehlchens von dem eines Zaunkönigs? Wie unterscheidet sich die Weidenmeise von der Sumpfmeise?

Alle, die jetzt neugierig geworden sind und auf ornithologischen Pfaden wandern möchten, können unter

www.wildlifegarden.info eine „Vogelschule“ besuchen. Hier können Sie Stimmen und Gesang 60 bekannter europäischer Kleinvögel hören und erkennen lernen. Darüber hinaus gibt es zu jedem Vogel eine Kurzbeschreibung zu Aussehen, Merkmalen, Brutzeit, Lebensraum usw. Und auch einige Tipps, was Sie tun können, damit sich die Vögel in Ihrem Garten wohl fühlen und jedes Jahr wieder kommen.



Wildlife Garden

Wildlife Garden mit Sitz in Südschweden liefert Produkte für einen lebendigen Garten. Die Geschäftsidee ist, Dekoratives mit Nützlichem zu verbinden.

Dabei ist der Fokus auf gute Handwerkskunst und hohe Qualität gerichtet und auf das, was wir als „typisch schwedisch“ empfinden.

Wildlife Garden ist ein FSC-zertifiziertes Unternehmen und arbeitet hart daran, alle Produkte nach den Richtlinien des FSC zu produzieren. Der FSC (Forest Stewardship Council) ist eine nichtstaatliche, gemeinnützige Organisation zur Förderung einer verantwortungsvollen Waldwirtschaft. Das FSC-Siegel signalisiert dem Verbraucher, dass das Produkt aus Wäldern mit überprüfter Waldbewirtschaftung stammt. FSC steht für ökologische, soziale und wirtschaftliche Werte in Wäldern für die heutige und zukünftige Generationen.



The mark of responsible forestry

BV-COC-080601

© 1996 Forest Stewardship Council A.C.